
Musée Marmottan Monet

Dossier de Presse – Avril 2009

LUCIEN CLERGUE **YANN ARTHUS-BERTRAND**

DEUX PHOTOGRAPHES ACADÉMICIENS

28 mai — 20 septembre 2009

Relations avec la presse

Agence Catherine Dantan
7 rue Charles V
75004 Paris
Tél. : 01 40 21 05 15 / 80
Mail : cdantan@yahoo.fr



MUSÉE MARMOTTAN MONET
P A R I S

► SOMMAIRE

P.03

L'Été contemporain à Marmottan

par Jacques Taddei, directeur

– L'EXPOSITION –

Lucien Clergue

P.06

- Le parcours et les œuvres présentées

P.14

- Les éléments biographiques

P.16

- Les visuels disponibles pour la presse
et conditions d'utilisation

Yann Arthus-Bertrand

P.17

- Le parcours et les œuvres présentées

P.19

- Les éléments biographiques

P.21

- Les visuels disponibles pour la presse
et conditions d'utilisation

– LES CONCERTS –

P.22

Les compositeurs de l'Académie des Beaux-Arts

– LES INFORMATIONS PRATIQUES –

P.23

- Organigramme et organisation des expositions

- Informations pratiques

(jours et horaires d'ouverture, tarifs, accès ...)

► L'ÉTÉ CONTEMPORAIN A MARMOTTAN

p.03

Avec l'exposition « Lucien Clergue, Yann Arthus-Bertrand, deux photographes académiciens » se dévoile un autre volet de votre programmation. Pouvez-vous nous expliquer ce qu'est « l'Été contemporain à Marmottan » ?

L'été contemporain à Marmottan regroupe les manifestations qui se tiendront au musée entre mai et septembre. Dans ce titre, je tiens beaucoup à l'adjectif contemporain, à Marmottan c'est nouveau... Notre public est constitué aux deux tiers par des étrangers, des asiatiques notamment qui viennent voir *Impression soleil levant*. Un tableau mythique. Mais généralement dans l'esprit des gens, les petits musées parisiens sont associés à des maisons poussiéreuses et vieillottes. Puisque ce musée appartient à l'Académie des Beaux-Arts, il était logique de l'ouvrir aux artistes contemporains qui en font partie. L'année dernière des sculpteurs et des peintres, cette année deux photographes. Il se trouve que la section photographie a été tout récemment créée, et deux nouveaux sièges attribués aux photographes Lucien Clergue et Yann Arthus-Bertrand. J'ai donc invité ces artistes, aux univers très différents, à exposer. Ils occuperont un espace l'un au premier étage et l'autre au rez-de-chaussée du musée.

Et la musique ?

Deux concerts se tiendront aux mois de juin et septembre, où seront jouées des œuvres des compositeurs de l'Académie des Beaux-Arts : François-Bernard Mâche, Laurent Petitgirard, Edith Canat de Chizy, Charles Chaynes, Jean Prodromidès, Michaël Levinas et moi-même. Le jour de la fête de la musique, des concerts se succèderont de 15h à 19h dans la rotonde des Nymphéas autour du thème de l'image et de la musique descriptive.

L'Académie chez les impressionnistes, cela peut faire sourire... Disons plutôt que c'est un pied de nez à l'académisme. Aujourd'hui les choses ont changé et il ne viendrait à personne l'idée de taxer le cinéaste Roman Polanski ou l'architecte Paul Andreu d'artistes académiques. Je souhaite que les personnalités des différentes disciplines artistiques de cette institution s'approprient ce lieu, qui est le seul qui leur soit dédié. Je voudrais que les académiciens se sentent ici chez eux...

JACQUES TADDEI
DIRECTEUR

► LUCIEN CLERGUE

YANN ARTHUS-BERTRAND

DEUX PHOTOGRAPHES ACADEMICIENS

Au Musée Marmottan Monet du 28 mai au 20 septembre 2009

p.04

Communiqué de presse

Dans le cadre de « l'Été contemporain à Marmottan », le Musée Marmottan Monet ouvre ses portes à la photographie et présente à partir du 28 mai Lucien Clergue et Yann Arthus-Bertrand. Deux hommes, deux photographes, deux regards différents se dévoilent ici à la curiosité du public et ont permis à la photographie d'entrer à l'Académie des Beaux-Arts.

Par une sélection de 100 photographies, réalisées de 1955 à nos jours, Lucien Clergue choisit de montrer sa Camargue natale sur le thème « la Vie, la Mort, les Quatre éléments ». C'est à un voyage dans un univers poétique et métaphysique sublimé par le traitement en Noir et Blanc auquel nous invite Lucien Clergue au 1^{er} étage du Musée. Ici les vignes et le riz, là le langage des sables, plus loin l'ombre d'un taureau, les flamants morts, la plage, les nus...

Si l'Enfant d'Arles nous présente sa Camargue, Yann Arthus-Bertrand convie, lui, le visiteur à une balade insolite dans un Paris connu de tous. Depuis plus de vingt ans, Yann Arthus-Bertrand, survole et photographie régulièrement Paris en hélicoptère. La vingtaine de clichés exposés ici en exclusivité donne une nouvelle lecture de la ville lumière. Une promenade insolite qui livre Paris aux yeux du visiteur comme autant de toiles abstraites. Ce travail totalement inédit est extrait de son prochain livre à paraître en septembre 2009 au Chêne « Paris vu du Ciel », qui propose quelque 200 photos nouvelles de la ville.

Avec *Lucien Clergue, Yann Arthus-Bertrand, deux photographes académiciens*, le Musée Marmottan Monet, fleuron de l'Académie des Beaux-Arts, offre ici une nouvelle facette de sa personnalité, un musée d'aujourd'hui.

INFORMATIONS PRATIQUES

Adresse	Jours et horaires d'ouverture	Tarifs
2, rue Louis-Boilly – 75016 Paris Métro: Muette – Ligne 9 RER: Boullainvilliers – Ligne C	Tous les jours de 11h à 18h (fermé le lundi) – Fermeture des caisses à 17h30	Plein tarif : 9 euros Tarif réduit : 5 euros Réservation groupe Tél. 01 44 96 50 33
Site Internet www.marmottan.com	Nocturne le mardi jusqu'à 21h – Fermeture des caisses à 20h30	

Lucien Clergue

p.05

C'est un immense honneur de partager avec mon confrère Yann Arthus-Bertrand le privilège d'exposer nos travaux dans ce Musée qui conserve les plus beaux tableaux de Monet, qui fut pour moi une source d'inspiration. Mes premières images de paysages réalisées en 1959 - il y a 50 ans - dans un étang, situé à la pointe du Delta de Camargue lui doivent beaucoup.

J'ai choisi d'exposer en Noir et Blanc uniquement sur le thème « La Vie, la Mort et les Quatre éléments » dans l'unité de lieu de ma Camargue natale.

Mes premières images qui comptent datent de 1953. Depuis, je n'ai cessé d'interroger ce pays de mystère où sont nés et où ont vécu mes parents une partie de leur vie.

Les quatre éléments trouvent leur Olympe en cette terre de bord de mer, en ce Delta du seul fleuve mâle de France, où l'eau des marais se mêle à celle de la mer, où la terre frissonne, tressaille, se ride, s'exprime en un langage qui attend son Champollion, sous le Mistral qui donne aux roseaux et aux étangs ces luisances, ces vibrations sans cesse renouvelées, sous un ciel de feu lorsqu'il annonce le Mistral en de vertigineux couchants.

Mais cette terre ancestrale peut être cruelle, j'ai pu le constater en découvrant sur les plages ou dans les terres ces cadavres d'oiseaux qui se cachent pour mourir ou ce taureau mort sur le sable de l'arène.

C'est sur cette plage du Delta, entre les deux bras du Rhône que j'ai pu lire l'évolution biologique de la terre, y découvrir les « empreintes des Dieux » selon le mot de Roland Barthes, et assister comme a pu l'affirmer Jean Cocteau à la naissance d'Aphrodite, éternel symbole de Vie.

LUCIEN CLERGUE,
LE 5 JANVIER 2009

► **LE PARCOURS** **ET LES ŒUVRES PRESENTÉES**

p.06

Maïs, vignes, riz (salle A) :

Ces photographies ont été faites en Camargue ou près d'Arles, dans l'esprit de la suite « le Marais d'Arles » commencée par l'étang, qui sera montré tout près des tableaux de Monet, Picasso m'aurait nommé à l'époque « le Monet de la caméra » (non vérifié!) Arles vient d'Arelate « la cité des marais » à l'époque gallo-romaine et j'étais alors fasciné par les recherches graphiques japonaises notamment mais aussi d'Hartung, Michaux et Dubuffet.

Camargue (salle B) :

C'est le pays de mes parents, et celui du mystère, j'ai commencé par les Flamants morts durant le terrible hiver 1956, puis peu à peu je me suis perdu surtout dans les territoires non loin de la plage, où l'échelonnement des saisons donnait à voir ce pays de différentes façons, le très sec, brûlé par le soleil, côtoyant l'humide du « limon originel » comme l'a qualifié Michel Tournier.

Mannequins et Charognes (salle D) :

Ils font partie de la période triste 1955-59 : les mannequins vus chez un chiffonnier d'Arles me rapprochaient de Giorgio de Chirico dont j'aimais beaucoup les compositions surréalistes. Les charognes ont commencé avec la poule morte des bords du Rhône qui fut en même temps la révélation du soleil alors que j'avais passé 8 mois à photographier mes petits saltimbanques à l'ombre dans les ruines de guerre. C'est le reflet d'une période très noire de ma vie.

Langage des sables (salle F) :

Le sable en Camargue ne subit pas la marée quotidienne des plages océanes, et en hiver en particulier tout reste en place durant des mois, j'ai reconstitué à ma manière l'évolution biologique de la Terre, si bien que lorsque Raymond Jean m'a demandé de présenter une thèse à l'Université de Marseille-Provence en 1979 j'ai pensé assembler toutes ces recherches et en faire une thèse non écrite, encouragé en cela par Roland Barthes qui fit partie du Jury.

Taureaux (salle I) :

Ils ont fait partie de ma plus jeune enfance car ma mère me racontait des histoires de taureaux échappés qui rôdaient dans son village de Salin de Giraud, ou quand elle allait rendre visite à sa tante mariée à un vacher (gardian) tout près de sa maison.

Puis je découvris les courses aux Arènes d'Arles, voulu être torero mais ma myopie m'obligeait à porter des lunettes. Je devins alors « valet d'épée » de jeunes toreros locaux, jusqu'à ce que j'ai le droit d'aller dans les coulisses du drame, au plus près du taureau dans l'arène et me suis d'abord intéressé à la mort du taureau « ce Dieu qui combat » selon Marie Mauron.

p.07

Nus (salle J) :

Ils furent la libération, le docteur qui me suivait restait perplexe devant charognes et cimetières, quand je lui montrai les nus dans la mer, faits la même année que les flamants morts, il éclata de rire et me dit « Rentre chez toi tu n'as plus besoin de moi ! », j'allais dans le Musée Lapidaire examiner de près la statue de la Vénus d'Arles et autres danseuses en marbre, et mesurai la distance d'un sein à l'autre, d'un sein au nombril pour être sûr de connaître les bonnes proportions, et disons-le aussi franchement, ce fut l'occasion de découvrir la femme dans toute sa splendeur, moi dont la mère était morte à 50 ans, décharnée, rongée par la maladie, et ces photographies étaient réalisées sur la même plage où je devais développer la saga de ma thèse.

Salle A

VIGNES, RIZ, MAÏS

Mais, Camargue, 1960

Tirage moderne par Cyclope,
Paris 2009
Format 80 x 120 cm

Mais, Camargue, 1960

Tirage moderne 2008 by Lc & V. Coty
Format 39,6 x 48,7 cm

Mais, Camargue, 1960

Tirage moderne 2008 by Lc & V. Coty
Format 39,3 x 48,8 cm

Mais, Camargue, 1960

Tirage moderne 2008 by Lc & V. Coty
Format 38,5 x 48,3 cm

Mais, Camargue, 1960

Tirage moderne 2008 by Lc & V. Coty
Format 40 x 49,3 cm

Vigne inondée, 1960

Tirage moderne
Format 45,7 x 55,8 cm

Vigne inondée, Camargue, 1960

Tirage semi Vintage 1973 by Lc
Format 24,5 x 33,6 cm

Vigne inondée, Camargue, 1971

Tirage moderne 2006 by Lc &
Kathy Cooper
Format 29,3 x 39,2 cm

Vigne inondée, Camargue, 1960

Tirage moderne 2006 by Lc &
Kathy Cooper
Format 29,3 x 38,8 cm.

Rizières, Camargue, 1960

Tirage semi Vintage 1984 by Lc
Format 39,2 x 49,3 cm

Rizières, Camargue, 1960

Tirage moderne
Format 59,7 x 46,3 cm

Rizières, Camargue, 1960

Tirage moderne 2004 by Lc &
Kathy Cooper
Format 29,7 x 39 cm

Pré inondé, Fourques, 1960

Tirage moderne 2009 by Lc & V. Coty
Format 49 x 60,6 cm

Salle B

CAMARGUE

Etang du Fangassier, Camargue, 1970

Tirage moderne par Cyclope, Paris 2009
Collage Deuxieme œil, Paris

Soleil sur l'eau, 1962

Tirage moderne par Cyclope, Paris 2009
Collage Deuxieme œil, Paris

Mousse de sel, Beauduc, Camargue 1965

Tirage moderne par Cyclope, Paris 2009
Collage Deuxieme œil, Paris

Linges des bords du Rhône, Arles, 26.01.1957

Tirage moderne,
Format 50 x 60

Linges des bords du Rhone, Arles 1956,

Tirage moderne, 2000
Format 50 x 60

Vigne inondée, Camargue, 1960, I, II, III

Exemplaire unique
Tirage sur aluminium anodisé (Anofot)
Chaque exemplaire 49 x 59 cm
Triptyque encadré 157 x 65 cm

Salines, Camargue secrète, 1965

Tirage Vintage
Format 49,5 x 59 cm

Algues, Camargue, 1962

Tirage Vintage
Format 50,5 x 60 cm

Algues, Camargue, 1965

Tirage Vintage
Format 50 x 60,7 cm

Salines, Camargue, 1965

Tirage Vintage
Format 50 x 61 cm

Craquelures, Camargue, 1964

Tirage Vintage
Format 60 x 50,5 cm

Craquelures, Camargue, 1964

Tirage Vintage
Format 49,7 x 61 cm

Bois de la mer, Camargue, 1971

Tirage Vintage
Format 50 x 59,5 cm

Salines, Camargue, 1964

Tirage Vintage
Format 60,5 x 50 cm

**Algues et mousses de sel,
Camargue, 1965**

Tirage Vintage
Format 49,7 x 60 cm

Salines, Camargue, 1967

Tirage Vintage
Format 60,7 x 50 cm

**Vignes inondées,
Camargue, 1970**

Tirage Vintage
Format 59,5 x 50 cm

**Etang du Vaccarès,
Camargue, 1963**

Tirage Vintage 1964
Format 49,7 x 59,7 cm

Enganes de Camargue, 1965

Tirage Vintage
Format 60,5 x 49,5 cm

Le marais gelé, Camargue, 1966

Tirage Vintage Rue Genive
Format 59,7 x 50 cm

Le marais d'Arles, roseaux, 1960

Tirage Vintage
Format 59,7 x 50,5 cm

Le marais d'Arles, roseaux, 1960

Tirage Vintage
Format 59,7 x 48 cm

Salines, Camargue, 1966

Tirage Vintage 1966
Format 49,7 x 60 cm

Etang de Vaccarès, Camargue, 1963

Tirage Vintage
Format 49,7 x 60,7 cm

Craquelures, Camargue, 1964

Tirage moderne 2008 by Lc & V. Coty
Format 41,5 x 60 cm

**Algues et mousse de sel,
Camargue, 1965**

Tirage Semi Vintage C. 1970 by Lc
Format 39,3 x 49 cm

**Algues et mousse de sel,
Camargue, 1965**

Tirage Semi Vintage C. 1970 by Lc
Format 39,3 x 49,5 cm

**Algues et mousse de sel,
Camargue, 1967**

Tirage Semi Vintage C. 1984 by Lc
Format 39 x 49 cm

Salle C

ETANGS

**Le marais d'Arles, étang de Sassi,
1959**

Tiré par Cyclope
Format 120 x 150 cm

**Le marais d'Arles, étang de Sassi,
1959**

Tiré par Cyclope
Format 120 x 120

Le marais d'Arles, étang de Sassi, 1959

Tiré par Cyclope
Format 120 x 120

Le marais d'Arles, étang de Sassi, 1959

Tirage Vintage
Format 50 x 60.

Salle D

CHAROGNES

Poule morte des bords du Rhône I, Arles 1955

Tirage Vintage
Format 24 x 30 cm

Poule morte des bords du Rhône II, Arles 1951

Tirage Vintage
Format 24 x 30 cm

Poule morte des bords du Rhône III, Arles 1957

Tirage Vintage
Format 50 x 60 cm

La dépouille, Arles 1955

Tirage Vintage
Format 24 x 30 cm

Chat échoué, Arles 1955

Tirage Vintage
Format 24 x 30 cm

Chat échoué, Arles 1955

Tirage Vintage
Format 24 x 30 cm

Flamants morts dans les sables, Camargue 1956

Tirage Vintage
Format 24 x 30 cm

Flamants morts dans les sables, Camargue 1956

Tirage Vintage
Format 24 x 30 cm

L'ange de la mort, bords du Rhône, Arles 1956

Tirage Vintage
Format 24 x 30 cm

L'ange de la mort, bords du Rhône, Arles 1956

Tirage Vintage
Format 24 x 30 cm

L'ensablement, plage de Camargue, 1955

Tirage Vintage
Format 24 x 30 cm

Héron cendré, Camargue 1958

Tirage Vintage
Format 24 x 30 cm

Héron cendré mort dans la lagune, Camargue 1958

Tirage Vintage
Format 30,5 x 40 cm

Flamants morts, 1956

Tirage Vintage
Format 49,8 x 60 cm

Poisson Mort, plage de Camargue, 1958

Tirage Vintage épreuve d'artiste
Format 50,5 x 59,6 cm

Chien momifié, Camargue 1967

Tirage Vintage
Format 50,5 x 59,6 cm

Salle E

SALLE HYBRIDE

Beauduc, Août 1965

Tirage Vintage
Format 50 x 60 cm

Camargue, 1966

Format 24 x 30 cm
Tirage Vintage

Camargue, 1966

Format 24 x 30 cm
Tirage Vintage

Camargue, 1966

Format 24 x 30 cm
Tirage Vintage

Camargue, 1966

Format 24 x 30 cm
Tirage Vintage

Camargue, 1961

Format 24 x 30 cm
Tirage Vintage

Camargue, 1961

Format 24 x 30 cm
Tirage Vintage

Camargue, 1966

Format 24 x 30 cm
Tirage Vintage

Camargue, 1966

Format 24 x 30 cm
Tirage Vintage

Craquelures, Beauduc 1966

Tirage Vintage
Format 50 x 60 cm

Bordure de route à Villeneuve, 1969

Tirage Vintage
Format 50 x 60 cm

**Eau prisonnière des sables,
Camargue 1972**

Tirage Vintage
Format 50 x 60 cm

Joncs 3149,

Hommage à Van Gogh

Tirage Vintage
Format 50 x 50 cm

**Poisson mort, Saintes Maries
de la mer, 1956**

Tirage moderne
Format 23 x 23 cm, monté sur dibon

**Pigeon mort, musée Réattu,
Arles, Novembre 1956**

Tirage moderne
Format 23 x 23 cm, monté sur dibon

Rat écrasé 02, Arles, 1955

Tirage moderne
Format 23 x 23 cm, monté sur dibon

Rat écrasé, 03, Arles, 1955

Tirage moderne
Format 23 x 23 cm, monté sur dibon

Chat momifié 07, Arles 1955

Tirage moderne
Format 23 x 23 cm, monté sur dibon

Flamant mort, Faraman, 1956

Tirage moderne
Format 23 x 23 cm, monté sur dibon

Bois de la mer 13, 1955

Tirage moderne
Format 23 x 23 cm, monté sur dibon

Bois de la mer 16. 19.09.55

Tirage moderne
Format 23 x 23 cm, monté sur dibon

**Les mannequins du chiffonnier 26,
Arles, 1956**

Tirage moderne
Format 23 x 23 cm, monté sur dibon

**Les mannequins du chiffonnier 30,
Arles, 1956**

Tirage moderne
Format 23 x 23 cm, monté sur dibon

**Les mannequins du chiffonnier 07,
Arles, 1956**

Tirage moderne
Format 23 x 23 cm, monté sur dibon

**Les mannequins du chiffonnier 13,
Arles, 1956**

Tirage moderne
Format 23 x 23 cm, monté sur dibon

Salle F

SABLES

Langage des sables, Camargue, 1971

Tirage semi Vintage C. 2000 by Lc
Format 44,5 x 59,3 cm

Langage des sables, Camargue, 1974

Tirage semi Vintage 1974 by Lc
Format 38,8 x 48,4 cm

Langage des sables, Camargue, 1974

Tirage semi Vintage 1975 by Lc
Format 39,2 x 49,3 cm

Langage des sables, Camargue, 1973

Tirage semi Vintage C. 1973 by Lc
Format 38,8 x 49,9 cm

Langage des sables, Camargue, 1973

Tirage semi Vintage C. 1973 by Lc
Format 37,8 x 49,3 cm

Langage des sables, 1976

Format 102 x 152 cm,

Langage des sables, 1976

Format 102 x 152 cm,

Sables de Camargue, 1968

Composite sur aluminium anodisé
Format 131 x 201 x 4 cm

Salle I

TAUREAUX

Taureau, I

Il ne fait jamais nuit quand tu meurs
L'ombre du taureau, Arles 1989
Tiré par Cyclope

Taureau, II

Cerné de ténèbres qui crient,
Les cornes vers le ciel, Nîmes 1965

Taureau, III

Soleil aux deux pointes semblables.
Taureau mort aux banderilles, Arles 1960

Taureau, IV

Fauve d'amour, vérité dans l'épée,
Taureau mort à l'épée, Nîmes 1976

Taureau, V

Couple qui se poignarde unique parmi tous
El cordobès après le descabello,
Nîmes 1965

Poème René Char, Le taureau, 1950

Salle J

TAUREAUX

Les géantes, Camargue, 1978

Tirage argentique
Format 140 x 100 x 5 cm

Les géantes, Camargue, 1978

Tirage unique sur aluminium anodisé
Format 131 x 201 x 4 cm

Nu de la mer, Camargue, 1962

Format 75 x 75 cm

Nu de la plage, Camargue 1966

Tirage argentique
Format 100 x 140 x 5 cm

Nu de la mer, Camargue, 1956

Tirage moderne by Lc &
Pascal Taraira 1999
Format 55 x 46,5 cm

Nu de la plage, Camargue, 1964

Tirage moderne by Lc 1984
Format 56 x 40 cm

Nu de la plage, Camargue, 1970

Tirage moderne by Lc &
Teresa Engle 1981
Format 55 x 38,7 cm

Nu de la plage, Camargue

Tirage moderne by Lc 1997
Format 56,7 x 46,7 cm

Nu dans la mer, Camargue

Tirage moderne by Publmod 1989
Format 50,8 x 60,4 cm

Nu de la plage, Camargue, 2003

Tirage moderne by Lc &
Veronique Coty, 2009.
Format 34 x 48 cm

Nu de la mer, Camargue, 1966

Format 100 x 140 x 5 cm

Nu de la mer, Camargue, 1962

Tirage moderne by Lc 1985
Format 43,5 x 58,2 cm

Nu de la plage, Camargue, 1970

Tirage moderne by Lc 1981
Format 40 x 57,5 cm

Nu de la plage, Camargue

Tirage moderne by Lc 1984
Format 45,8 x 53,4 cm

Nu de la plage, Camargue 1962

Tirage moderne
Format 43,5 x 57,8 cm

Nu de la mer, Camargue 1959

Tirage moderne by Lucien Clergue
& K.Cooper
Format 49,5 x 60,5 cm

**Ombres maritimes, Camargue,
1987, I A, II B, III C**

Triptyque
Tirage au charbon Fresson 1988
Format 29,4 x 42 cm; 29,3 x 42,3 cm;
28,8 x 41,8 cm

Les deux sœurs

Composite Polaroid
23 Septembre 1983
Pièce unique
Format 49 x 40 cm

Salle K

CORPS MÉMORABLE / DESSIN PICASSO
ROUGE / FAC-SIMILÉ POÈME COCTEAU /
FAC-SIMILÉ POÈME

**Nu de L'étang de la Valduc,
Provence, 1956,**

Nu de la mer, Camargue 1966,
Tirage moderne
by Teresa Engle 1996

Nu de la mer, Camargue,
Tirage moderne
by Teresa Engle 1996

Nu de la mer, Camargue, 1969,
Carre
Tirage moderne
by Teresa Engle 1996

Nu de la mer, Camargue,
Tirage moderne
by Teresa Engle 1996

Nu de la mer, Camargue,
Tirage moderne
by Teresa Engle 1996

Nu de la mer, Camargue, 1956,
Tirage moderne
by Teresa Engle 1996

Nu de la mer, Camargue, 1956
Carre
Tirage moderne
by Teresa Engle 1996
Format 28,2 x 29 cm

► **BIOGRAPHIE**

p.14

Après une adolescence et un début de carrière artistique contrariés par la santé de sa mère, Lucien Clergue réussit à conquérir la liberté de se consacrer pleinement à sa passion pour la photographie (qu'il partage depuis toujours avec celle du violon). Au sortir de l'usine où il travaille pour subvenir aux besoins de sa mère depuis l'âge de 15 ans, il réussit à s'établir comme photographe indépendant en 1960. Les rencontres de Pablo Picasso et de Jean Cocteau, parrains de ses véritables débuts, se sont avérées décisives dans ce « grand saut ». Cocteau s'est inspiré des photographies de Lucien Clergue pour réaliser les fresques de la Chapelle Saint Pierre à Villefranche-sur-mer et pour le remercier, l'a invité à réaliser les photographies de son film, *Le Testament d'Orphée*. Grâce à deux collectionneurs mécènes, Lucien Clergue pourra réaliser ses propres recherches sans avoir à entrer dans une agence ou collaborer à un organisme de presse.

Son travail fouille les secrets de la vie et de la mort à travers ses scènes de tauromachie, de saltimbanques, de charognes, de cimetières, sujets de prédilection de ses débuts. Puis la corrida, le nu féminin, le paysage camarguais, les portraits de personnalités (Picasso, Jean Cocteau, St John Perse...) s'imposent à lui comme les leitmotifs d'un univers à la fois particulier et universel : revendiquant son inscription dans la terre arlésienne natale, comme en témoignent ses recherches sur les Gitans, son œuvre est simultanément porteuse d'une universalité liée à une exploration intemporelle de la nature, du corps féminin, des lieux et des gestes où s'inscrit de manière immémoriale la vie des hommes.

Lucien Clergue est le premier photographe élu à l'Académie des Beaux-Arts en 2006.

Expositions

Lucien Clergue expose dès 1958, à Paris et Zurich. En 1961, il expose au Museum of Modern Art de New York, l'année suivante au Musée des Arts Décoratifs, au Pavillon de Marsan du Musée du Louvre. Suivront des expositions personnelles et collectives en France et à l'étranger, notamment aux Etats-Unis et au Japon.

De récentes rétrospectives ont eu lieu à Los Angeles (Galerie Louis Stern Fine Arts), Freiburg in Br., et Vienne en 2006. A New York (Galerie John Stevenson) et à Munich (Galerie Bernheimer) en 2005 et 2009. La ville d'Arles a organisé une rétrospective couvrant les 54 années du travail de Lucien Clergue à l'espace Van Gogh en 2007.

Publications

75 Livres, tant en France qu'à l'étranger, parmi lesquels : *Corps Mémorable* poèmes de Paul Eluard et Jean Cocteau, couverture par Picasso, éd. Seghers Paris 1957, *Poésie der Photographie* préface et poèmes de Cocteau, couvertures et frontispice par Picasso, éd. DuMont Schauberg, Cologne 1960, *Toros Muertos*, poème de Cocteau, éd. Editec Paris 1962, *Née de la Vague*, éd. Belfond Paris 1968, *Genèse*, poèmes de St John Perse, éd. Belfond Paris 1973, *Camargue Secrète*, préface de Mario Prassinis, éd. Belfond Paris 1976, *Langage des Sables*, préface de Roland Barthes, éd. Agep, Marseille 1980, *Lucien Clergue, Eros and Thanatos*, préface de Michel Tournier, éd. NYGS Boston 1985, *Picasso mon ami* éd. Plume, Paris 1993, *Passion-Passions*, préface d'Arrabal, éd. Actes Sud, Arles 1997, *Poésie photographique*, préface d'Eva Monika Turck, éd. Prestel, Munich 2003, *Lucien Clergue, Fifty years of Photography*, éd. Louis Stern, Los Angeles 2006, *Lucien Clergue*, texte de Gabriel Bauret, éd la Martinière, Paris 2007.

Films

Une vingtaine de courts et moyens métrages dont *Drame du Taureau* (Prix Louis Lumière 1966), *Delta de Sel*, sélectionné au Festival de Cannes et aux Oscars (1968), *Picasso, Guerre, amour et paix*, pour Universal Pictures, (1971). A noter parmi les films réalisés sur sa carrière, ceux de Jean Marie Drot (1962), Michel Tournier (1966), Bernard Gilles et Elisabeth Schlumberger (2009).

Collections

Ses oeuvres figurent dans plusieurs Musées et Institutions en France et à l'étranger. Les plus importantes collections sont au FOGG Museum Université d'Harvard, Metropolitan Museum et Museum of Modern Art, New York (USA), Museum für Gestaltung, Zürich (Suisse); Musée Georges Pompidou, Musée d'Art Moderne de la Ville de Paris, Bibliothèque Nationale, Paris; Israel Museum, Jérusalem; Folkwang Museum, Essen (Allemagne); Shadaï College et Metropolitan Museum, Tokyo (Japon), Musée Réattu, Arles.

Lucien Clergue a fondé à Arles, en 1969, avec Michel Tournier et Jean-Maurice Rouquette, les « Rencontres internationales de la photographie », qui engendreront en 1983 l'Ecole Nationale Supérieure de photographie dans la même ville, où il enseignera à temps partiel; il a également initié la collection de photographies du Musée Reattu d'Arles dès 1962, désormais forte de 4500 œuvres.

► **LES VISUELS**
LIBRES DE DROITS POUR LA PRESSE

p.16



Bestiaire de la plage, Camargue 1955 © Lucien Clergue, 2009



Flamants morts, Faraman 1956
© Lucien Clergue, 2009



Linge du bord du Rhône, Arles 1957 © Lucien Clergue, 2009



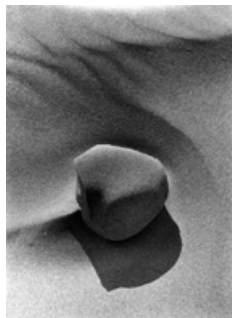
Nu de la mer, Camargue 1956 © Lucien Clergue, 2009



Nu de la plage, 1971
© Lucien Clergue, 2009



L'ombre du taureau, 1989
© Lucien Clergue, 2009



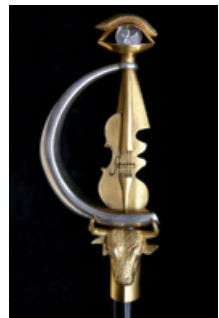
Langage des sables, Camargue 1971
© Lucien Clergue, 2009



Maïs, Camargue, 1960
© Lucien Clergue, 2009



Lucien Clergue
© Denise Nicolini, 2009



Épée Lucien Clergue dessinée par Christian Lacroix © jfdreuilhe, 2007



Mannequins du chiffonnier, Arles 1956 © Lucien Clergue, 2009

Les conditions d'utilisation :

chaque publication peut reproduire un maximum de 3 images, dans un format inférieur ou égal au 1/4 de page, à condition que l'article promeuve l'exposition. Pour une publication plus importante, prendre contact avec l'Agence Catherine Dantan (Tél. : 01 40 21 05 15)

Yann Arthus-Bertrand

p.17

Yann Arthus-Bertrand présente «PARIS», un reportage inédit réalisé en 2008. Il convie à travers 21 photographies et un film de 25 minutes à une balade insolite dans un Paris connu de tous. Depuis plus de vingt ans, Yann Arthus-Bertrand survole et photographie régulièrement Paris en hélicoptère. La vingtaine de clichés exposés ici en exclusivité donne une nouvelle lecture de la ville lumière : un Paris étonnant, coloré et graphique. Une promenade insolite qui livre Paris aux yeux du visiteur comme autant de toiles abstraites. Ce travail totalement inédit est extrait de son prochain livre à paraître en septembre 2009 au Chêne «Paris vu du Ciel», qui propose quelques 200 photos nouvelles de la ville.

► LE PARCOURS ET LES ŒUVRES PRESENTÉES

L'exposition est en trois temps. Dans la grande galerie sont présentées 21 photographies de grands formats regroupées par thèmes. Puis, installé dans des fauteuils, le visiteur découvrira Paris à la façon de Yann Arthus Bertrand grâce à un film de 25 minutes projeté sur très grand écran. Enfin, «les intrus» se sont glissés dans les collections permanentes du Musée, il suffit d'un œil avisé pour les retrouver.

Parc de la Villette – Place de la Fontaine aux Lions devant la Grande Halle de la Villette – 75019

Parvis du Trocadéro – 75016 Paris

Place Henri de Montherlant devant le Musée d'Orsay 75007 Paris

Jardin du Luxembourg 75006 Paris

Piscine sur le toit d'un immeuble à l'angle de la rue Emile Deslandres 75013 Paris (près du Bd Arago)

Quartier du 13ème Arrondissement – Détails d'immeubles 75013 Paris

Visage de femme dessiné dans une cour d'immeuble entre l'avenue Félix Faure et la rue Saint Charles (derrière le Square Jean Cocteau) 75015 Paris

Cour intérieure des Grands Moulins de Paris – Université Paris VII Denis Diderot 75013 Paris

Jardin des Tuileries 75001 Paris

Cour d'immeuble entre l'Avenue Félix Faure et la rue Saint Charles 75015 Paris

Vue générale sur le Louvre, la Seine et les Iles de la Cite et Saint Louis – 75001 Paris

Palais Royal – Colonnes de Buren 75001 Paris

Perspectives des ponts sur la Seine à Paris 75004

Pont des Arts et la coupole de l'Institut de France – 75006 Paris

Musée du Louvre – Cour Napoléon 75001 Paris

Parc André Citroën – Détails 75015 Paris

Fontaine « Le Canyoneaustrate » de Gérard Singer en 1988 au pied du Palais Omnisport Paris Bercy 75012 Paris

Place R. Cassin devant le parvis de l'église Saint Eustache, une grande tête en pierre de Henri de Miller datant de 1986 – 75001 Paris

Jardin des Tuileries – la célèbre sculpture « Clara-Clara » de Richard Serra, conçue spécialement pour le jardin en 1983. 75001 Paris

Barques sur le lac Inférieur – Bois de Boulogne 75016 Paris

Le centre de la place des Vosges est occupé aujourd'hui par le square Louis XIII, bordé de rangées d'arbres, avec au centre une statue équestre de Louis XIII. Cette statue, œuvre de Jean-Pierre Cortot et Louis Dupaty, a été installée en 1825 – 75004 Paris

Jardin du Carrousel 75001 Paris

Parc de la Villette – Pelouse de la Villette un soir de projection de film en plein air 75019 Paris

La Défense – Fontaine d'Agam sur l'esplanade © Yaacov Agam – Hauts-de-Seine – 92

La Défense – Le Stabile de Calder (sculpture installée en 1976). Hauts-de-Seine 92

L'Obélisque Place de la Concorde – 75008 Paris

► **BIOGRAPHIE**

p.19

Né en 1946, Yann Arthus-Bertrand s'est toujours passionné pour le monde animal et les espaces naturels. En 1967, il s'installe dans le centre de la France et dirige une réserve naturelle.

À trente ans, il part au Kenya accompagné de son épouse Anne, avec qui il réalise une étude sur le comportement d'une famille de lions dans la réserve du Massai Mara qui durera 3 ans. Très vite, il utilise l'appareil photo pour consigner ses observations en complément de l'écriture. Pour gagner sa vie, il est en même temps pilote de montgolfière. C'est véritablement à ce moment qu'il découvre le monde vu du ciel et l'intérêt pour son étude de prendre de la hauteur, de bénéficier ainsi d'une vision globale d'un territoire et de ses ressources. Il découvre alors sa vocation : témoigner par l'image de la beauté de la Terre pour faire comprendre toute l'importance qu'il y a à la préserver. Cette aventure donnera naissance en 1983 à son premier livre *Lions*, les lions que Yann Arthus-Bertrand aime à présenter comme ses « *premiers professeurs de photographie* ».

Dès son retour en France, il devient photographe de grand reportage spécialisé dans l'aventure, le sport et la nature.

En 1991, il fonde Altitude, la première agence de photographie aérienne dans le monde qui regroupe des photographes du monde entier, et, dans son travail personnel, il se tourne vers des séries de longue haleine, s'interrogeant sur le lien de l'homme avec la nature sauvage ou domestiquée : *La Terre vue du ciel*, *Bestiaux*, *Chevaux*, *365 Jours pour réfléchir à notre Terre...* sont autant de livres et d'expositions qui témoignent de cette démarche.

En 2003, Yann Arthus-Bertrand lance le projet « 6 milliards d'Autres » qui est présenté au Grand Palais, à Paris en janvier, février 2009. Une équipe de réalisateurs part à la rencontre d'hommes et de femmes à travers le monde et recueille leurs témoignages en vidéo sur des thèmes universels (la vie, la mort, l'amour, la haine, etc.). www.6milliardsdautres.org

Il fonde dans la foulée GoodPlanet.org, une association à but non lucratif qui œuvre à la sensibilisation du public et à l'élaboration de solutions concrètes en faveur d'un mode de vie plus responsable, plus respectueux de la planète et de ses habitants. www.goodplanet.org

► BIOGRAPHIE

p. 20

En son sein, il développe avec l'Ademe le programme Action Carbone qui propose aux entreprises, institutions et particuliers de calculer, réduire et compenser leurs émissions de gaz à effet de serre en agissant sur leur propre impact et en finançant des projets d'énergies renouvelables, d'efficacité énergétique et de reforestation portés par des ONG dans les pays du Sud. www.actioncarbone.org

Viendront ensuite des projets comme «le Développement Durable, pourquoi?» avec le Ministère de l'Education Nationale et le Ministère de l'Ecologie, une exposition pédagogique gratuite pour les écoles avec des affiches illustrées par ses photographies aériennes et accompagnées de textes pédagogiques à utiliser par les professeurs (www.ledeveloppementdurable.fr), GoodPlanet.info un site d'information sur l'état du monde ou encore le catalogue GoodPlanet.org pour apporter des solutions pour mieux et moins consommer (www.goodplanetconso.org). Tous ces projets ont en commun la volonté de Yann Arthus-Bertrand d'agir en proposant des réponses concrètes au public, des réponses qui permettront de mettre l'écologie au cœur des consciences.

Cet engagement fait qu'aujourd'hui Yann Arthus-Bertrand est davantage considéré comme un militant écologiste que comme un photographe à succès.

Parallèlement, il est aussi l'auteur de *Vu du Ciel*, une série documentaire en plusieurs épisodes d'une heure et demie, diffusée sur la chaîne de télévision France 2. Entrecoupée de séquences filmées depuis les airs et d'interviews d'experts ou de gens rencontrés sur place, chaque épisode de *Vu du Ciel* explore une problématique écologique. L'émission s'exporte actuellement dans 34 pays du monde. www.vuduciel.fr

Fort de cette expérience télévisuelle, Yann Arthus-Bertrand a entrepris le tournage d'un long-métrage de cinéma, *HOME* sur l'état de notre planète et les défis à relever pour la protéger. Ce film, qui est produit par le cinéaste français Luc Besson, sortira le 5 juin 2009 simultanément à la télé, sur Internet, en DVD et au cinéma dans le monde entier, à un tarif qui ne prendra en compte que les coûts de l'exploitant, afin qu'il soit accessible au plus grand nombre. www.home-2009.com

► **LES VISUELS**

LIBRES DE DROITS POUR LA PRESSE

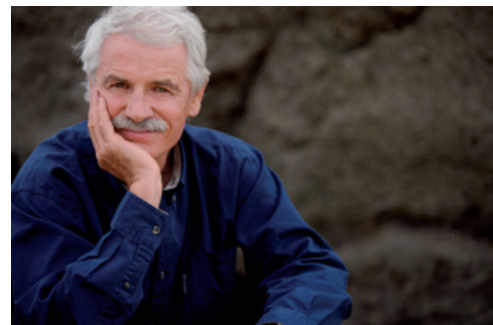
p.21



Jardin des Tuileries, France
© Yann Arthus-Bertrand, www.yannarthusbertrand.org



Parvis du Trocadéro, Paris, France
© Yann Arthus-Bertrand, www.yannarthusbertrand.org



Portrait de Yann Arthus-Bertrand
© Erwan Sourget, www.yannarthusbertrand.org



**Epée de Yann Arthus-Bertrand,
dessinée par Philippe Starck**

Les conditions d'utilisation :

chaque publication peut reproduire un maximum de 3 images, dans un format inférieur ou égal au 1/4 de page, à condition que l'article promeuve l'exposition. (Si certains magazines ou quotidiens souhaitent réaliser une publication plus importante, ils doivent impérativement négocier l'utilisation du nombre et du format de reproduction des images en contactant Altitude ou prendre contact avec l'Agence Catherine Dantan (Tél. : 01 40 21 05 15).

Les concerts

p.22

► LES COMPOSITEURS DE L'ACADEMIE DES BEAUX-ARTS

Mardi 2 juin 2009 – 19h30

Charles Chaynes

« PAYSAGES HABITÉS »

Piano : Odette Chaynes-Decaux

Laurent Petitgirard

« HAMELIN »

POUR VIOLONCELLE ET RÉCITANT

Henri Demarquette, violoncelle

Sonia Petrovna, récitante

Michael Levinas

3 ÉTUDES POUR PIANO

Piano : Michaël Levinas

QUATUOR N°1

Solistes de l'Itinéraire

Anne Mercier, violon

Nicolas Miribel, violon

Emmanuel Haratyk, alto

Florian Lauridon, violoncelle

Mardi 15 septembre – 19h30

François-Bernard Mâche

PHÉNIX

Percussion : Frédéric Macarez

ACHÉRON POUR PIANO ET PERCUSSION

Piano : N. N.

Percussion : Frédéric Macarez

Edith Canat de Chizy

PIÈCE POUR VIOLONCELLE SEUL

ALTO ET PIANO

Jean Prodromides

« INSTANTANÉS » POUR 4 FLÛTES

► LES INFORMATIONS PRATIQUES

p.23

– ORGANIGRAMME –

Musée Marmottan Monet

Directeur du Musée
Marmottan Monet : JACQUES TADDEI

Adjointe au directeur, chargée
de la communication et des relations
extérieures : MARIE-CATHERINE CROIX

Adjoint au directeur, chargé
des finances : FRANÇOIS DESFACHELLE

Exposition Lucien Clergue

Commissariat : ANNE CLERGUE

Scénographie : ANNE CLERGUE

Encadrement :
LOUIS SIMEONE, ATELIER D'EMILIE,
ARLES ET DEUXIÈME ŒIL, PARIS

Tirage : ATELIER LUCIEN CLERGUE,
ARLES ET CYCLOPE, PARIS

Exposition Yann Arthus-Bertrand

Commissariat :
ALEXANDRE LABASSE

Scénographie :
ALEXANDRE LABASSE

– CATALOGUE –

Editions du Chêne, 32 pages
Prix de vente : 10 euros
En vente à la librairie du musée

– INFORMATIONS PRATIQUES – EXPOSITION

Jours et horaires d'ouverture

Tous les jours de 11h à 18h
> Fermeture des caisses à 17h30
Fermé le lundi
Nocturne le mardi jusqu'à 21h
> Fermeture des caisses à 20h30

Adresse

2, rue Louis-Boilly – 75016 Paris
Métro : Muette – Ligne 9
RER : Boulainvilliers – Ligne C

Site Internet

www.marmottan.com

Tarifs

Plein tarif : 9 euros
Tarif réduit : 5 euros
Moins de 8 ans : gratuit

Réservation groupes :

Tél. 01 44 96 50 33

Relations avec la presse

Agence Catherine Dantan
7 rue Charles V – 75004 Paris
Tél. : 01 40 21 05 15 / 80
Mail : cdantan@yahoo.fr